



EGZ. NR 

1	2
---	---

## PROGRAM FUNKCJONALNO-UŻYTKOWY (PFU)

NAZWA ZAMÓWIENIA:

**PRZEBUDOWA DROGI POWIATOWEJ NR 3744W  
OSIEK – WŁOSTYBORY – CHABOWO NA ODCINKU MILEWKO-MILEWO**

ADRES OBIEKTU BUDOWLANEGO:

**WOJEWÓDZTWO MAZOWIECKIE, POWIAT SIERPECKI, GMINA ZAWIDZ  
JEDN. EW. 142707\_2, OBRĘB 0025 MILEWKO, DZ. NR 76/1  
JEDN. EW. 142707\_2, OBRĘB 0026 MILEWO, DZ. NR 27/2**

NAZWA ZAMÓWIENIA WG CPV:

**ZAPROJEKTOWANIE ORAZ WYKONANIE PRZEBUDOWY DROGI POWIATOWEJ NR 3744W OSIEK – WŁOSTYBORY –  
CHABOWO NA ODCINKU MILEWKO-MILEWO**

KOD ZAMÓWIENIA WG CPV:

**45.23.31.40-2 - ROBOTY DROGOWE  
71.32.00.00-7 - USŁUGI INŻYNIERYJNE W ZAKRESIE PROJEKTOWANIA**

NAZWA I ADRES ZAMAWIAJĄCEGO:

**POWIAT SIERPECKI  
UL. ŚWIĘTOKRZYSKA 2A  
09-200 SIERPC**

OPRACOWAŁ:

Imię i nazwisko	Podpis
mgr inż. Andrzej Kurda	

Toruń, styczeń 2024

# **SPIS ZAWARTOŚCI PROGRAMU FUNKCJONALNO-UŻYTKOWEGO**

<b>A CZĘŚĆ OPISOWA PROGRAMU FUNKCJONALNO-UŻYTKOWEGO .....</b>	<b>3</b>
<b>1 OPIS OGÓLNY PRZEDMIOTU ZAMÓWIENIA .....</b>	<b>3</b>
1.1 CHARAKTERYSTYCZNE PARAMETRY OKREŚLAJĄCE WIELKOŚĆ OBIEKTU .....	5
1.2 AKTUALNE UWARUNKOWANIA WYKONANIA PRZEDMIOTU ZAMÓWIENIA.....	6
1.3 OGÓLNE WŁAŚCIWOŚCI FUNKCJONALNO-UŻYTKOWE .....	7
1.4 SZCZEGÓŁOWE WŁAŚCIWOŚCI FUNKCJONALNO-UŻYTKOWE.....	7
<b>2 OPIS WYMAGAŃ ZAMAWIAJĄCEGO W STOSUNKU DO PRZEDMIOTU ZAMÓWIENIA.....</b>	<b>7</b>
2.1 CECHY DOTYCZĄCE ROZWIĄZAŃ BUDOWLANO – KONSTRUKCYJNYCH I WSKAŹNIKÓW EKONOMICZNYCH .....	7
2.2 OGÓLNE WARUNKI WYKONANIA I ODBIORU ROBÓT BUDOWLANYCH .....	7
2.3 SZCZEGÓŁOWE WARUNKI WYKONANIA I ODBIORU ROBÓT BUDOWLANYCH .....	9
<b>B CZĘŚĆ INFORMACYJNA .....</b>	<b>12</b>
<b>1 DOKUMENTY POTWIERDZAJĄCE ZGODNOŚĆ ZAMIERZENIA BUDOWLANEGO Z WYMAGANIAMI WYNIKAJĄCYMI Z ODRĘBNYCH PRZEPISÓW .....</b>	<b>12</b>
<b>2 OŚWIADCZENIE ZAMAWIAJĄCEGO O POSIADANYM PRAWIE DO DYSPONOWANIA NIERUCHOMOŚCIĄ NA CELE BUDOWLANE .....</b>	<b>12</b>
<b>3 PRZEPISY PRAWNE I NORMY ZWIĄZANE Z PROJEKTOWANIEM I WYKONANIEM ZAMIERZENIA BUDOWLANEGO .....</b>	<b>13</b>
<b>4 INNE POSIADANE INFORMACJE I DOKUMENTY NIEZBĘDNE DO ZAPROJEKTOWANIA ROBÓT BUDOWLANYCH .....</b>	<b>14</b>
4.1 Mapy zasadnicza .....	14
<b>C ZAŁĄCZNIKI .....</b>	<b>15</b>

**Przedmiotem zamówienia jest wykonanie w formule „zaprojektuj i wybuduj”:**

**PRZEBUDOWA DROGI POWIATOWEJ NR 3744W**

**OSIEK – WŁOSTYBORY – CHABOWO NA ODCINKU MILEWKO-MILEWO**

Podane niżej wartości należy traktować jako orientacyjne. Na etapie projektu budowlanego, w wyniku przyjętych rozwiązań i uzgodnień oraz uzyskanych decyzji, korekcie mogą ulec niektóre rozwiązania. Wykonawca ponosi ryzyko wynikające z oszacowania wielkości robót, bazując na swoim doświadczeniu oraz rozpoznaniu terenu i obiektów podlegających przebudowie.

## **A CZĘŚĆ OPISOWA PROGRAMU FUNKCJONALNO-UŻYTKOWEGO**

Program funkcjonalno-użytkowy (PFU) służy do opisu przedmiotu zamówienia, ustalenia planowanych kosztów prac projektowych i robót budowlanych, przygotowania oferty – szczególnie w zakresie obliczenia ceny oferty oraz wykonania prac projektowych dla zadania inwestycyjnego, pn.:

**Przebudowa drogi powiatowej nr 3744W**

**Osiek – Włostybory – Chabowo na odcinku Milewko-Milewo**

### **1 OPIS OGÓLNY PRZEDMIOTU ZAMÓWIENIA**

Przedmiotem zamówienia jest opracowanie dokumentacji projektowej i specyfikacji technicznych wykonania i odbioru robót budowlanych, w stopniu niezbędnym do uzyskania pozwolenia na budowę (decyzji zezwalającej na realizację inwestycji drogowej ZRID, decyzji o pozwoleniu na budowę, zgłoszenia robót budowlanych), a następnie na podstawie opracowanej dokumentacji projektowej, wykonanie robót w zakresie przebudowy drogi powiatowej nr 3744W, a także, jeżeli zajdzie taka konieczność, do zabezpieczenia bądź przebudowy sieci istniejącej infrastruktury technicznej zlokalizowanej na terenie przewidzianej inwestycji.

Wykonawca zobowiązany jest do uwzględnienia w cenie oferty wszystkich kosztów związanych z kompletnym wykonaniem przedmiotu zamówienia, w tym wszelkich kosztów wykonania dokumentacji projektowej, przeniesienia praw autorskich, pełnienia nadzoru autorskiego, odbiorów, uzgodnień wynikających z przepisów prawa, umowy, a także kosztów wszystkich innych działań wskazanych w Specyfikacji Istotnych Warunków Zamówienia jako zobowiązania Wykonawcy.

Dokumentacja projektowa powinna być kompletna z punktu widzenia celu jakiego ma służyć, zatem powinna posiadać wszystkie niezbędne uzgodnienia i opinie organów, których konieczność uzgodnień wynika z zakresu rzeczowego przedmiotu umowy. Dokumentacja powinna zapewnić uzyskanie wszystkich wymaganych prawem decyzji, pozwoleń oraz umożliwić wykonanie robót budowlanych.

W szczególności dokumentacja projektowa musi spełniać wymagania obowiązujących ustaw i rozporządzeń, Polskich Norm, przepisów techniczno – budowlanych, zasad wiedzy technicznej. Wykonawca zobowiązany jest znać wszystkie przepisy wydane przez władze centralne i lokalne oraz inne przepisy, regulaminy i wytyczne, które są w jakikolwiek sposób związane z wykonywanymi opracowaniami projektowymi i będzie w pełni odpowiedzialny za przestrzeganie ich postanowień podczas wykonywania opracowań projektowych. Wykonawca jest odpowiedzialny za zorganizowanie procesu wykonywania opracowań projektowych w taki sposób, aby założone cele projektu zostały osiągnięte zgodnie z PFU. Podstawowe obowiązki projektanta w zakresie odpowiedzialności zawodowej oraz wymagania dla projektowanych obiektów określa ustawa Prawo budowlane. Wykonawca będzie przestrzegać praw patentowych i będzie w pełni odpowiedzialny za wypełnienie wszelkich wymagań prawnych odnośnie znaków firmowych, nazw lub innych chronionych praw w odniesieniu do projektów, sprzętu, materiałów lub urządzeń użytych lub związanych z wykonywaniem opracowań projektowych.

Wszelkie straty, koszty postępowania, obciążenia i wydatki wynikłe lub związane z naruszeniem jakichkolwiek praw patentowych przez Wykonawcę pokryje Wykonawca.

Dokumentacja projektowa powinna być wewnętrznie uporządkowana i skoordynowana we wszystkich branżach, powinna zawierać optymalne rozwiązania funkcjonalne, użytkowe, konstrukcyjne, materiałowe i kosztowe. Wykonawca dokumentacji projektowej powinien uzyskać, własnym staraniem i na własny koszt, wszystkie wymagane przepisami warunki techniczne, decyzje, zgody, pozwolenia, opinie i uzgodnienia z gestorami infrastruktury podziemnej oraz naziemnej.

**Zamówienie obejmuje w szczególności:**

- pozyskanie mapy do celów projektowych w zakresie niezbędnym do realizacji inwestycji;
- wykonanie dokumentacji geotechnicznej podłoża gruntowego;
- opracowanie projektów budowlanych, w skład których wchodzi: projekt zagospodarowania terenu, projekt architektoniczno-budowlany, projekt techniczny, załączniki projektu budowlanego, wszystkich niezbędnych branż, w tym projektami branżowymi wynikłymi z ewentualnych kolizji bądź też wymaganiami określonymi w uzyskanych warunkach technicznych, uzgodnieniach czy opiniach wydanych przez gestorów infrastruktury technicznej;
- opracowanie karty informacyjnej przedsięwzięcia oraz uzyskanie decyzji o środowiskowych uwarunkowaniach realizacji przedsięwzięcia, jeżeli będzie wymagana
- opracowanie map zawierających projekty podziału nieruchomości, jeżeli będą wymagane
- uzyskanie od Ministra Cyfryzacji decyzji zwalniającej zarządcę drogi publicznej z obowiązku budowy kanału technologicznego lub, w przypadku braku możliwości uzyskania takiej decyzji, zaprojektowanie i wykonanie kanału technologicznego,
- opracowanie operatu wodnoprawnego oraz uzyskanie pozwolenia wodnoprawnego, jeżeli będzie wymagane. Wykonawca jest zobowiązany uzyskać zgody wodnoprawne wymagane przepisami ustawy z dnia 20 lipca 2017 r. – Prawo wodne, dla wszystkich obiektów, które będą realizowane w ramach budowy i wymagają zgody wodnoprawnej. Dla uzyskania niezbędnych zgód Wykonawca zobowiązany jest do przygotowania odpowiedniej dokumentacji (operatu wodnoprawnego, materiałów do zgłoszenia wodnoprawnego, itp.). Wykonawca ponosi wszelkie koszty związane z przygotowaniem niezbędnej dokumentacji, jak też koszty opłat administracyjnych za uzyskanie zgód wodnoprawnych.
- uzyskanie niezbędnych warunków technicznych, opinii, uzgodnień, zgód, pozwoleń i decyzji wynikających z przepisów szczegółowych, niezbędnych do zrealizowania robót w zakresie zgodności z PFU oraz obowiązującym prawem, umożliwiającymi wykonanie robót budowlanych. W uzasadnionych przypadkach uzyskanie postanowienia o zezwoleniu na odstąpienie od warunków technicznych.
- sporządzenie specyfikacji technicznych wykonania i odbioru robót budowlanych;
- sporządzenie kosztorysu szczegółowego obejmującego zakres robót niezbędnych dla wykonania przedmiotowego zadania;
- nadzór autorski projektanta;
- opracowanie i uzyskanie zatwierdzenia projektu czasowej i stałej organizacji ruchu drogowego;
- wykonanie robót budowlanych na podstawie powyższej dokumentacji, decyzji, pozwoleń, opinii;
- przeprowadzenie wymaganych prób i badań;
- opłaty za wszelkie ewentualne uzgodnienia, niezbędne nadzory obce, badania, testy, itp.
- opracowanie dokumentów związanych z oddaniem wybudowanej jezdni (opracowanie dokumentacji powykonawczej wraz z geodezyjną inwentaryzacją powykonawczą);
- spełnienie wymogów Prawa budowlanego umożliwiających użytkowanie obiektu.

## 1.1 CHARAKTERYSTYCZNE PARAMETRY OKREŚLAJĄCE WIELKOŚĆ OBIEKTU

Przedmiotem opracowania jest wykonanie robót w zakresie przebudowy drogi powiatowej nr 3744W Osiek – Włostybory – Chabowo na odcinku Milewko-Milewo.

### Zakres opracowania obejmuje:

- przebudowę jezdni,
- przebudowę poboczy,
- wykonanie zjazdów do wszystkich nieruchomości położonych przy drodze powiatowej,
- remont przepustu,
- przebudowę ewentualnych kolizji.

W ramach przedmiotowej inwestycji nie przewiduje się budowy nowych sieci.

Celem inwestycji jest poprawa warunków ruchu drogowego.

### **Zakłada się następujące parametry:**

Długość odcinka	ok. 800 m
Klasa drogi:	L
Kategoria ruchu:	KR 1 – KR 2
Prędkość projektowa:	50 km/h
Szerokość jezdni:	5,0 m (jednojezdniowa)
Szerokość poboczy:	1,0 m (obustronne)
Spadek poprzeczny jezdni:	zmienny
Spadek poboczy:	8%
Spadek podłużny:	zmienny
Nawierzchnia jezdni:	bitumiczna
Nawierzchnia poboczy:	mieszanka niezwiązana
Nawierzchnia zjazdów:	mieszanka niezwiązana, bitumiczna

Zakłada się doprowadzenie do stanu technicznego nawierzchnię drogi do zakładanych wymagań ruchu publicznego dla obciążenia ruchem KR 1 – KR 2. Zakłada się wykonanie jezdni o nawierzchni bitumicznej o szerokości 5 m, obustronnych poboczy z mieszanki niezwiązanej o szerokości 1 m oraz zjazdów do pól uprawnych o nawierzchni z mieszanki niezwiązanej oraz zjazdów do posesji i dróg pobocznych o nawierzchni z betonu asfaltowego. Klasa techniczna drogi – L. Na początku i na końcu opracowania należy dowiązać się wysokościowo do istniejącej nawierzchni bitumicznej. Długość odcinka ok. 800 m.

Należy opracować projekty czasowej i stałej organizacji ruchu. Projekty należy zatwierdzić w Starostwie Powiatowym w Sierpcu. W robotach należy ująć wdrożenie czasowej i stałej organizacji ruchu.

**Zieleń:** Prace dotyczące terenów zielonych w obrębie pasa drogowego powinny obejmować doprowadzenie do stanu istniejącego obszarów zniszczonych podczas prowadzonych prac budowlanych.

Jeżeli będzie to konieczne, należy uwzględnić wykonanie **inwentaryzacji dendrologicznej** i uzyskanie zezwolenia na wycinkę drzew oraz krzewów kolidujących z inwestycją.

**Odwodnienie:** Odwodnienie zgodnie ze stanem istniejącym – wody zostaną zagospodarowane w pasie drogowym. Jeżeli sposób ten nie będzie wystarczający, aby odwodnić pas drogowy, należy rozważyć zastosowanie innego sposobu.

W przypadku odprowadzenia wód opadowych lub roztopowych do rowów przydrożnych, należy uwzględnić budowę przepustów pod zjazdami – Ø400, dł. 9 m, PEHD z dwoma przyczółkami.

**Przepusty:** W robotach należy ująć remont istniejącego przepustu (Ø600, dł. 10 m) wraz z przyczółkami zlokalizowanego w km ok. 0+600.

Jeżeli zajdzie taka konieczność, należy uzyskać **pozwolenie wodnoprawne lub zgłoszenie wodnoprawne** zgodnie z zapisami ustawy z dnia 20 lipca 2017 r. Prawo wodne (Dz. U. z 2023, poz. 1478 ze zm.).

**Kanał technologiczny:** zgodnie z art. 39 ust. 6ba lub ust. 6c ustawy z dnia 21 marca 1985 roku o drogach publicznych (Dz. U. z 2023 r., poz. 645 ze zm.) lub w przypadku braku takiej możliwości – zgodnie z rozporządzeniem Ministra Administracji i Cyfryzacji z dnia 21 kwietnia 2015 r. w sprawie warunków technicznych, jakim powinny odpowiadać kanały technologiczne (Dz. U. z 2023 r., poz. 1039 ze zm.).

## 1.2 AKTUALNE UWARUNKOWANIA WYKONANIA PRZEDMIOTU ZAMÓWIENIA

W stanie istniejącym droga powiatowa nr 3744W jest drogą o nawierzchni asfaltowej w złym stanie, posiada liczne ubytki i zaniżenia utrudniające prawidłowe użytkowanie. W sąsiedztwie projektowanej ulicy zlokalizowane są uprawne tereny rolne z rozproszoną zabudową zagrodową oraz mieszkaniową jednorodzinną.

W rejonie tym znajdują się sieci uzbrojenia podziemnego i naziemnego. tj. **sieć wodociągowa i teletechniczna. Jeżeli zajdzie taka konieczność, należy opracować projekty i wykonać przełożenie lub zabezpieczenie kolidującej infrastruktury zgodnie z warunkami technicznymi wydanymi przez gestorów sieci.**

W pasie przewidzianym i niezbędnym do wykonania mogą wystąpić elementy zagospodarowania, nie związane z funkcjonowaniem a z nimi kolidujące takie jak drzewa, krzewy, które należy ominąć lub przesadzić lub wyciąć. Należy założyć regulację wysokościową wszystkich istniejących urządzeń naziemnych (tj. studni, zasuw oraz zaworów sieci uzbrojenia podziemnego itp.) zlokalizowanych w obrębie rozbudowywanego układu drogowego, które należy dostosować do rzędnych projektowanej nawierzchni.

Zakres przedmiotowej inwestycji nie znajduje się w obszarze objętym zapisami miejscowego planu zagospodarowania przestrzennego.

Przedmiotowa inwestycja zlokalizowana jest poza obszarami objętymi ochroną wyznaczonymi na podstawie ustawy o ochronie przyrody, w tym parkami narodowymi, rezerwatami przyrody, obszarami Natura 2000, parkami krajobrazowymi, obszarami chronionego krajobrazu.

Inwestycja nie należy do przedsięwzięć mogących zawsze znacząco lub potencjalnie znacząco oddziaływać na środowisko.

Zgodnie z danymi zamieszczonymi na stronie [www.isok.gov.pl/hydroportal.html](http://www.isok.gov.pl/hydroportal.html) przedmiotowa inwestycja znajduje się poza obszarami szczególnego zagrożenia powodzią.

Obszar objęty opracowaniem nie znajduje się na terenie objętym rejestrem zabytków.

Wykonawca jest zobowiązany konsultować z Zamawiającym wykorzystywane w projekcie rozwiązania w celu ich akceptacji bądź wniesienia ewentualnych uwag, przed wystąpieniem o zatwierdzenie przewidywanych rozwiązań i wystąpieniem do właściwego organu administracji architektoniczno-budowlanej z wnioskiem o wydanie decyzji o pozwoleniu na budowę lub zgłoszeniem robót.

### **1.3 OGÓLNE WŁAŚCIWOŚCI FUNKcjONALNO-UŻYTKOWE**

Droga objęta inwestycją wchodzi w skład głównego układu komunikacyjnego sieci drogowej powiatu sierpeckiego.

Wykonanie robót budowlanych i oddanie do użytku przedmiotu zamówienia musi być zrealizowane zgodnie z obowiązującymi wszelkimi aktami prawnymi właściwymi dla przedmiotu zamówienia, z przepisami techniczno-budowlanymi, obowiązującymi polskimi normami, wytycznymi oraz zasadami wiedzy technicznej.

Efektym końcowym ma być wybudowany przebieg drogi objęty niniejszym programem funkcjonalno-użytkowym. Nawierzchnię jezdni należy zaprojektować zgodnie z obowiązującymi przepisami i wymaganiami szczegółowymi.

### **1.4 SZCZEGÓLWE WŁAŚCIWOŚCI FUNKcjONALNO-UŻYTKOWE**

Nie dotyczy. Zapis umieszczony w rozdziale 4, § 18, ust. 2, pkt 4 Rozporządzeniem Ministra Rozwoju i Technologii z dnia 20 grudnia 2021 roku w sprawie szczegółowego zakresu i formy dokumentacji projektowej, specyfikacji technicznych wykonania i odbioru robót budowlanych oraz programu funkcjonalno – użytkowego (Dz. U. z 2021, poz. 2454 z późn. zm.) dotyczy obiektów kubaturowych.

## **2 OPIS WYMAGAŃ ZAMAWIAJĄCEGO W STOSUNKU DO PRZEDMIOTU ZAMÓWIENIA**

### **2.1 CECHY DOTYCZĄCE ROZWIĄZAŃ BUDOWLANO – KONSTRUKCYJNYCH I WSKAŹNIKÓW EKONOMICZNYCH**

Zamawiający wymaga, aby roboty miały trwałość określoną zgodnie z obowiązującymi katalogami, przepisami, normami i rozporządzeniami.

### **2.2 OGÓLNE WARUNKI WYKONANIA I ODBIORU ROBÓT BUDOWLANYCH**

**Zakłada się przykładowe rozwiązania konstrukcyjne:**

- **Jezdnia**
  - 4 cm - warstwa ścieralna AC 11S
  - 4 cm - warstwa wiążąca AC 11W
  - na połączeniu z poszerzeniem siatka do warstw bitumicznych o szerokości 1,0 m. W miejscu poszerzenia dodatkowo pod siatką.
  - warstwa profilowa średnio 100 kg/m<sup>2</sup>
  - 20 cm - podbudowa z KŁSM
  - 15 cm - warstwa z gruntu stabilizowanego cementem C1,5/2,0 o zmiennej grubości
  - podłoże gruntowe wyprofilowane
- **Zjazdy do posesji i dróg pobocznych**

- 6 cm - warstwa ścieralna AC 11S
- 20 cm - podbudowa z KŁSM
- 10 cm - warstwa odcinająca z piasku
- podłoże gruntowe wyprofilowane i zagęszczone
- **Zjazdy do pól uprawnych**
- 15 cm – mieszanka niezwiązana C90/3
- 10 cm – warstwa odsączająca
- **Pobocza**
- 15 cm - mieszanka niezwiązana C90/3

Grupę nośności podłoża należy ocenić na podstawie opinii geotechnicznej, której pozyskanie należy do obowiązków Wykonawcy. W PFU założono nośność podłoża jako G1. W przypadku uzyskania wyników świadczących o występowaniu innej grupy nośności niż założona w PFU, należy zaprojektować konstrukcję nawierzchni zgodnie z Katalogiem Typowych Konstrukcji Nawierzchni Podatnych i Półsztywnych.

Zamawiający wymaga, aby roboty budowlane były wykonane w sposób powodujący jak najmniejsze utrudnienia w funkcjonowaniu ruchu kołowego i pieszego. Dopuszcza się lokalne zwężenia pasa ruchu ulicy, na której wykonywane będą roboty, po uprzednim opracowaniu, uzgodnieniu, zatwierdzeniu i wprowadzeniu przez Wykonawcę tymczasowej organizacji ruchu drogowego.

Wykonawca będzie zobowiązany do przyjęcia odpowiedzialności cywilnej za wyniki działalności w zakresie:

- organizacji robót budowlanych
- zabezpieczenia interesu osób trzecich
- ochrony środowiska
- warunków bezpieczeństwa pracy

Wyroby budowlane stosowane w trakcie wykonywania robót muszą spełniać wymagania polskich przepisów, a Wykonawca musi posiadać dokumenty stwierdzające, że zostały one wprowadzone do obrotu zgodnie z regulacjami przepisów o wyrobach budowlanych i posiadają wymagane parametry. Zamawiający przewiduje bieżącą kontrolę wykonywanych robót budowlanych.

Kontroli, uzgodnieniu i zatwierdzeniu przez Zamawiającego będą w szczególności poddane:

- rozwiązania projektowe zawarte w projekcie technicznym, przed ich skierowaniem do realizacji w aspekcie ich zgodności z PFU oraz warunkami umowy,
- stosowanie gotowych wyrobów budowlanych, w odniesieniu do dokumentów potwierdzających ich dopuszczenie do obrotu, oraz zgodności parametrów z danymi zawartymi w specyfikacjach technicznych
- wyroby budowlane wytwarzane przez Wykonawcę, np.: beton cementowy, będą przez niego poddane badaniom pod względem zgodności z recepturami,
- sposób wykonania robót budowlanych w aspekcie zgodności wykonania z dokumentacją projektową i specyfikacjami technicznymi.

Dla potrzeb zapewnienia współpracy z Wykonawcą i prowadzenia kontroli wykonywanych robót budowlanych oraz dokonywania odbiorów zamawiający przewiduje ustanowienie nadzoru inwestorskiego w zakresie wynikającym z ustawy Prawo budowlane i postanowień umowy.

Zamawiający ustala następujące rodzaje odbiorów:

- odbiór robót zanikających i ulegających zakryciu,
- odbiór częściowy,
- odbiór końcowy,
- odbiór ostateczny, tj. pogwarancyjny



Sprawdzeniu i kontroli będą podlegały:

- użyte wyroby budowlane i uzyskane w wyniku robót budowlanych elementy obiektu w odniesieniu do ich parametrów oraz ich zgodności z dokumentami budowy,
- jakość wykonania robót
- poprawność połączeń.

Wykonawca jest zobowiązany do wykonywania i utrzymywania w stanie nadającym się do użytku oraz do likwidacji wszystkich robót tymczasowych, niezbędnych do zrealizowania przedmiotu zamówienia. Zamawiający nie będzie opłacał robót tymczasowych i rozbiórkowych. Do robót tymczasowych będą m.in. zaliczone: organizacja robót budowlanych, zabezpieczenia interesów osób trzecich, ochrony środowiska, tymczasowa organizacja ruchu na czas wykonywania robót, spełnienie warunków bezpieczeństwa i higieny pracy, warunków bezpieczeństwa ruchu drogowego, zabezpieczenia robót przed dostępem osób trzecich, zabezpieczenia terenu robót od następstw związanych z budową.

Do odbioru końcowego Wykonawca przekaże Zamawiającemu dokumentację budowy, inwentaryzację oraz dokumentację powykonawczą.

## 2.3 SZCZEGÓLWE WARUNKI WYKONANIA I ODBIORU ROBÓT BUDOWLANYCH

### Przygotowanie terenu budowy:

Do oferty cenowej należy doliczyć : roboty rozbiórkowe istniejących elementów zagospodarowania terenu, ewentualne wykonanie wycinki bądź przesadzenia istniejącego drzewostanu (wraz z opracowaniem projektu dendrologicznego), roboty ziemne, założenie dwudzielnych rur ochronnych na kolidujące uzbrojenie terenu, wykonanie oznakowania pionowego i poziomego, regulację lub przebudowę istniejącej sieci uzbrojenia podziemnego oraz innych niezbędnych elementów. Pozyskane w trakcie budowy materiały rozbiórkowe, należy usunąć z terenu budowy i zutylizować. Koszty utylizacji ww. materiałów pokryje Wykonawca.

### Architektura i konstrukcja:

Długość odcinka	ok. 800 m
Klasa drogi:	L
Kategoria ruchu:	KR 1 – KR 2
Prędkość projektowa:	50 km/h
Szerokość jezdni:	5,0 m (jednojezdniowa)
Szerokość poboczy:	1,0 m (obustronne)
Spadek poprzeczny jezdni:	zmienny
Spadek poboczy:	8%
Spadek podłużny:	zmienny
Nawierzchnia jezdni:	bitumiczna
Nawierzchnia poboczy:	mieszanka niezwiązana
Nawierzchnia zjazdów:	mieszanka niezwiązana, bitumiczna

#### • Jezdnia

- 4 cm - warstwa ścieralna AC 11S
- 4 cm - warstwa wiążąca AC 11W
- na połączeniu z poszerzeniem siatka do warstw bitumicznych o szerokości 1,0 m.  
W miejscu poszerzenia dodatkowo pod siatką.
- warstwa profilowa średnio 100 kg/m<sup>2</sup>
- 20 cm - podbudowa z KŁSM
- 15 cm - warstwa z gruntu stabilizowanego cementem C1,5/2,0 o zmiennej grubości

- podłoże gruntowe wyprofilowane
- **Zjazdy do posesji i dróg pobocznych**
- 6 cm - warstwa ścieralna AC 11S
- 20 cm - podbudowa z KŁSM
- 10 cm - warstwa odcinająca z piasku
- podłoże gruntowe wyprofilowane i zagęszczone
- **Zjazdy do pól uprawnych**
- 15 cm – mieszanka niezwiązana C90/3
- 10 cm – warstwa odsączająca
- **Pobocza**
- 15 cm - mieszanka niezwiązana C90/3

Należy opracować projekty czasowej i stałej organizacji ruchu. Projekty należy zatwierdzić w Starostwie Powiatowym w Sierpcu. W robotach należy ująć wdrożenie czasowej i stałej organizacji ruchu.

**Zieleń:** Prace dotyczące terenów zielonych w obrębie pasa drogowego powinny obejmować doprowadzenie do stanu istniejącego obszarów zniszczonych podczas prowadzonych prac budowlanych.

Jeżeli będzie to konieczne, należy uwzględnić wykonanie **inwentaryzacji dendrologicznej** i uzyskanie zezwolenia na wycinkę drzew oraz krzewów kolidujących z inwestycją.

**Odwodnienie:** Odwodnienie zgodnie ze stanem istniejącym – wody zostaną zagospodarowane w pasie drogowym. Jeżeli sposób ten nie będzie wystarczający, aby odwozić pas drogowy, należy rozważyć zastosowanie innego sposobu.

W przypadku odprowadzenia wód opadowych lub roztopowych do rowów przydrożnych, należy uwzględnić budowę przepustów pod zjazdami – Ø400, dł. 9 m, PEHD z dwoma przyczółkami.

**Przepusty:** W robotach należy ująć remont istniejącego przepustu (Ø600, dł. 10 m) wraz z przyczółkami zlokalizowanego w km ok. 0+600.

Jeżeli znajdzie taka konieczność, należy uzyskać **pozwolenie wodnoprawne lub zgłoszenie wodnoprawne** zgodnie z zapisami ustawy z dnia 20 lipca 2017 r. Prawo wodne (Dz. U. z 2023, poz. 1478 ze zm.).

**Kanał technologiczny:** zgodnie z art. 39 ust. 6ba lub ust. 6c ustawy z dnia 21 marca 1985 roku o drogach publicznych (Dz. U. z 2023 r., poz. 645 ze zm.) lub w przypadku braku takiej możliwości – zgodnie z rozporządzeniem Ministra Administracji i Cyfryzacji z dnia 21 kwietnia 2015 r. w sprawie warunków technicznych, jakim powinny odpowiadać kanały technologiczne (Dz. U. z 2023 r., poz. 1039 ze zm.).

Uporządkować teren budowy.

Zamawiający dopuszcza zastosowanie innych materiałów i wyrobów niż te, podane w niniejszym programie funkcjonalno-użytkowym, pod warunkiem spełnienia przez nich minimalnych wymagań technicznych i funkcjonalnych.

#### **Instalacje budowlane:**

Wykonawca robót budowlanych ma obowiązek dokonania regulacji wszystkich urządzeń obcych zlokalizowanych w ciągu rozbudowywanej drogi. Przed przystąpieniem do regulacji należy poinformować

właścicieli lub zarządców sieci o przystąpieniu do wykonywania robót. Wszystkie regulacje urządzeń podlegają komisijnemu odbiorowi przez gestorów tych sieci.

W ofercie cenowej należy założyć zabezpieczenie istniejącej infrastruktury elementami osłonowymi.

Ewentualne porozumienia, zgody lub pozwolenia oraz warunki techniczne i realizacyjne, związane z ewentualną przebudową bądź podłączeniem do istniejącej sieci, Wykonawca uzyska we własnym zakresie od gestorów sieci.

**Zagospodarowanie terenu:**

Po wykonaniu robót budowlanych przyległy teren należy uporządkować. Zniszczone w trakcie robót tereny zielone należy zrekultywować i obsiać ponownie trawą. Dostosować włączenia elementów budowanych do istniejących z uwzględnieniem napraw częściowych istniejących nawierzchni jezdni i innych elementów architektonicznych.

## B CZĘŚĆ INFORMACYJNA

### 1 DOKUMENTY POTWIERDZAJĄCE ZGODNOŚĆ ZAMIERZENIA BUDOWLANEGO Z WYMAGANIAMI WYNIKAJĄCYMI Z ODRĘBNYCH PRZEPISÓW

Na etapie opracowania dokumentacji projektowej Wykonawca we własnym zakresie, uwzględniając koszt w wynagrodzeniu, uzyska wszystkie niezbędne dokumenty potwierdzające zgodność przedmiotowego zamierzenia budowlanego z wymaganiami wynikającymi z odrębnych przepisów.

Zamawiający wymaga, że Wykonawca opracuje i przedłoży do akceptacji propozycję rozwiązań projektowych zamierzenia budowlanego i szczegółowych specyfikacji technicznych wykonywania i odbioru robót budowlanych. Zamawiający zgłosi swoje ewentualne uwagi do proponowanych rozwiązań i wyda zalecenia.

Dokumentację projektową należy wykonać w oparciu o aktualną mapę do celów projektowych, którą Wykonawca zobowiązany jest pozyskać własnymi kosztami.

Wykonawca przekazuje Zamawiającemu:

- **3 egz.** projektu budowlanego (projekt zagospodarowania terenu, projekt architektoniczno-budowlany, projekt techniczny, załączniki projektu budowlanego, wszystkich niezbędnych branż, w tym projekty branżowe, które wyniknęły z ewentualnych kolizji bądź też wymagań określonych w uzyskanych warunkach technicznych, uzgodnieniach czy opiniach wydanych przez gestorów infrastruktury technicznej),
- **2 egz.** Szczegółowej Specyfikacje Techniczne Wykonania i Odbioru Robót Budowlanych,
- **2 egz.** Planu bezpieczeństwa i ochrony zdrowia (BIOZ),
- **2 egz.** zatwierdzonego projektu tymczasowej organizacji ruchu na czas wykonywania robót,
- **2 egz.** zatwierdzonego projektu stałej organizacji ruchu,
- **2 egz.** kosztorysu inwestorskiego wraz z jego wersją w formie elektronicznej, umożliwiającej odczyt w programie kompatybilnym z EXCEL,
- **1 egz.** dokumentacji geotechnicznej,
- **1 egz.** z wersją elektroniczną ww. dokumentacji w formatach ogólnodostępnych (pdf) na płycie CD

### 2 OŚWIADCZENIE ZAMAWIAJĄCEGO O POSIADANYM PRAWIE DO DYSPONOWANIA NIERUCHOMOŚCIĄ NA CELE BUDOWLANE

Zamawiający posiada prawo do dysponowania terenem w pasie drogowym. Pozyskanie dokumentacji formalno - prawnej, prawa do tymczasowego zajęcia terenu dla celów realizacji robót budowlanych, organizacji robót budowlanych i zaplecza Wykonawcy oraz poniesienie kosztów z tego tytułu należą do Wykonawcy.

### **3 PRZEPISY PRAWNE I NORMY ZWIĄZANE Z PROJEKTOWANIEM I WYKONANIEM ZAMIERZENIA BUDOWLANEGO**

Przedstawiony poniżej wykaz aktów prawnych ma charakter otwarty i nie stanowi katalogu zamkniętego. Wykaz aktów prawa nie zwalnia z konieczności przestrzegania innych, nie wymienionych poniżej przepisów. Poniższy wykaz nie zwalnia z obowiązku przestrzegania przepisów, które wejdą w życie po dniu składania ofert.

- Ustawa z dnia 7 lipca 1994 r. Prawo budowlane (Dz.U. z 2023, poz. 682 ze zm.);
- Ustawa z dnia 21 marca 1985 r. o drogach publicznych (Dz.U. z 2023, poz. 645 ze zm.);
- Rozporządzenie Ministra Rozwoju z dnia 11 września 2020 roku w sprawie szczegółowego zakresu i formy projektu budowlanego (t. j. Dz.U. z 2022 poz. 1679 ze zm.) ;
- Rozporządzenie Ministra Infrastruktury z dnia 24 czerwca 2022 roku w sprawie przepisów techniczno-budowlanych dotyczących dróg publicznych (Dz. U. z 2022 r., poz. 1518 ze zm.);
- Ustawa z dnia 16 kwietnia 2004 r. o ochronie przyrody (Dz. U. z 2023, poz. 1336 ze zm.)
- Ustawa z dnia 20 lipca 2017 r. Prawo wodne (Dz. U. z 2023, poz. 1478 ze zm.);
- Ustawa z dnia 27 kwietnia 2001 r. Prawo ochrony środowiska (Dz. U. z 2022 r., poz. 2556 ze zm.);
- Rozporządzenie Rady Ministrów z dnia 10 września 2019 r. w sprawie przedsięwzięć mogących znacząco oddziaływać na środowisko (Dz. U. z 2019 r., poz. 1839 ze zm.);
- Rozporządzenie Ministra Rozwoju i Technologii z dnia 20 grudnia 2021 roku w sprawie określenia metod i podstaw sporządzania kosztorysu inwestorskiego, obliczania planowanych kosztów prac projektowych oraz planowanych kosztów robót budowlanych określonych w programie funkcjonalno – użytkowym, (Dz.U. z 2021 r., poz. 2458 ze zm.);
- Rozporządzenie Ministra Rozwoju i Technologii z dnia 20 grudnia 2021 r. w sprawie szczegółowego zakresu i formy dokumentacji projektowej, specyfikacji technicznych wykonania i odbioru robót budowlanych oraz programu funkcjonalno-użytkowego (Dz. U. z 2021 r., poz. 2454 ze zm.);
- Ustawa z dnia 20 czerwca 1997 r. Prawo o ruchu drogowym (Dz.U. 2023 poz. 1047 ze zm.);
- Rozporządzenie Ministra Infrastruktury z dnia 3 lipca 2003 r. w sprawie szczegółowych warunków technicznych dla znaków i sygnałów drogowych oraz urządzeń bezpieczeństwa ruchu drogowego i warunków ich umieszczania na drogach ( t. j. Dz.U. z 2019 r., poz. 2311 ze zm.);
- Rozporządzenie Ministra Infrastruktury oraz Spraw Wewnętrznych i Administracji z dnia 31 lipca 2002 r. w sprawie znaków i sygnałów drogowych (t. j. Dz.U. 2019, poz. 2310 ze zm.);
- Rozporządzenie Ministra Infrastruktury z dnia 23 września 2003 r. w sprawie szczegółowych warunków zarządzania ruchem na drogach oraz wykonania nadzoru nad tym zarządzaniem. (t. j. Dz.U. z 2017, poz. 784 ze zm.);
- Rozporządzeniem Ministra Cyfryzacji z dnia 26 maja 2023 roku w sprawie warunków technicznych, jakim powinny odpowiadać kanały technologiczne i ich usytuowanie (Dz. U. z 2023 r., poz. 1039 ze zm.);
- Ustawa z dnia 23 lipca 2003 r. o ochronie zabytków i opiece nad zabytkami (t. j. Dz.U. z 2022 r., poz. 840 ze zm.);
- Ustawa z dnia 27 marca 2003 r. o planowaniu i zagospodarowaniu przestrzennym (t. j. Dz. U. z 2023 r. poz. 977 ze zm.);
- Ustawa z dnia 14 czerwca 1960 r. - Kodeks postępowania administracyjnego (t. j. Dz.U. z 2023 r., poz. 775 ze zm.);
- Ustawa z 16 listopada 2006 r. o opłacie skarbowej (t. j. Dz. U. z 2023 r., poz. 2111 ze zm.);
- Ustawa z dnia 17 maja 1989 r. Prawo geodezyjne i kartograficzne (Dz. U. z 2023 r., poz. 1752 ze zm.);
- Rozporządzenie Ministra Środowiska z dnia 18 listopada 2016 r. w sprawie dokumentacji hydrogeologicznej i dokumentacji geologiczno – inżynierskiej (Dz. U. z 2016 r., poz. 2033 ze zm.);
- Ustawa z dnia 19 lipca 2019 r. o zapewnianiu dostępności osobom ze szczególnymi potrzebami (t. j. Dz. U. z 2022 r. poz. 2240 ze zm.);

- Ustawa z dnia 3 października 2008 roku o udostępnianiu informacji o środowisku i jego ochronie, udziale społeczeństwa w ochronie środowiska oraz o ocenach oddziaływania na środowisko (Dz. U. z 2023 r., poz. 1094, ze zm.);
- Rozporządzenie Rady Ministrów z dnia 7 grudnia 2004 r. w sprawie sposobu i trybu dokonywania podziałów nieruchomości (Dz. U. z 2004 r., poz. 268 ze zm.);
- obowiązujące normy;
- inne wytyczne z zakresu budownictwa drogowego.

**Uwaga:**

**W przypadku zmiany wymienionych wyżej przepisów lub wejścia w życie nowych regulacji prawnych należy opracować poszczególne materiały i uzyskać decyzje według nowych unormowań.**

## **4 INNE POSIADANE INFORMACJE I DOKUMENTY NIEZBĘDNE DO ZAPROJEKTOWANIA ROBÓT BUDOWLANYCH**

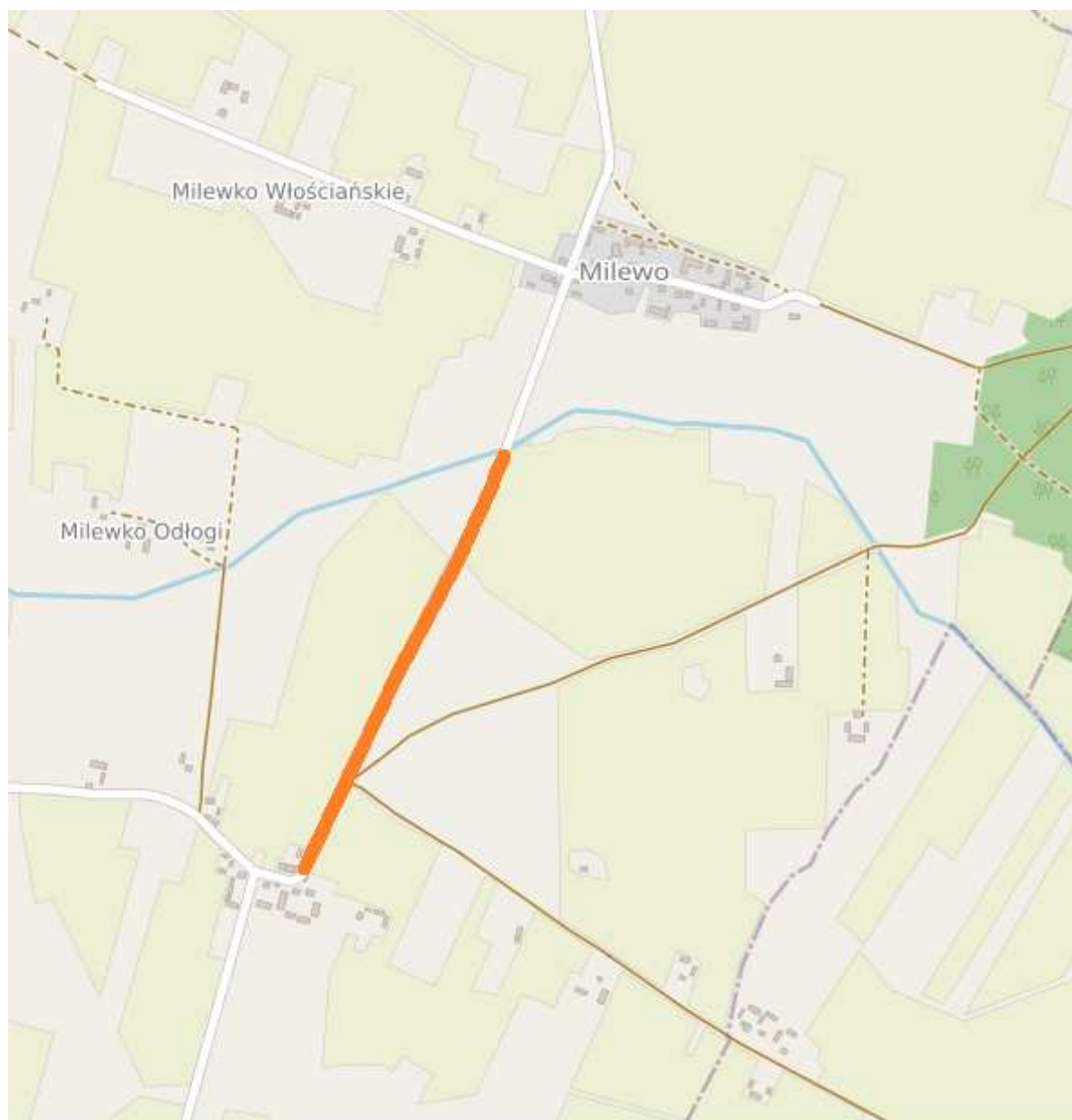
### **4.1 Mapy zasadnicza**

Plan sytuacyjny został opracowany na mapie zasadniczej. Wykonawca w ramach wynagrodzenia opracuje projekt na aktualnej mapie do celów projektowych.

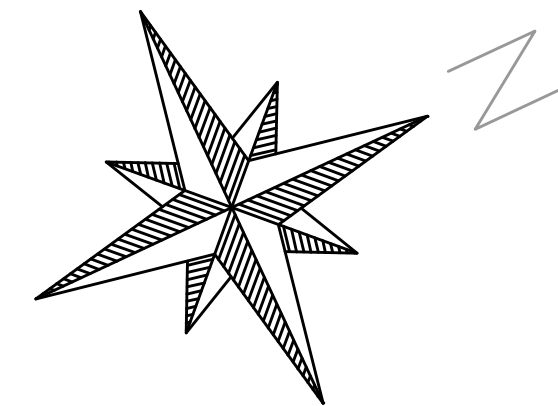
## **C ZAŁĄCZNIKI**

1. Plan orientacyjny - PFU
2. Plan sytuacyjny (rys. 2.1 – 2.2) – PFU
3. Przekroje konstrukcyjne (rys. 3)

Plan orientacyjny – PFU

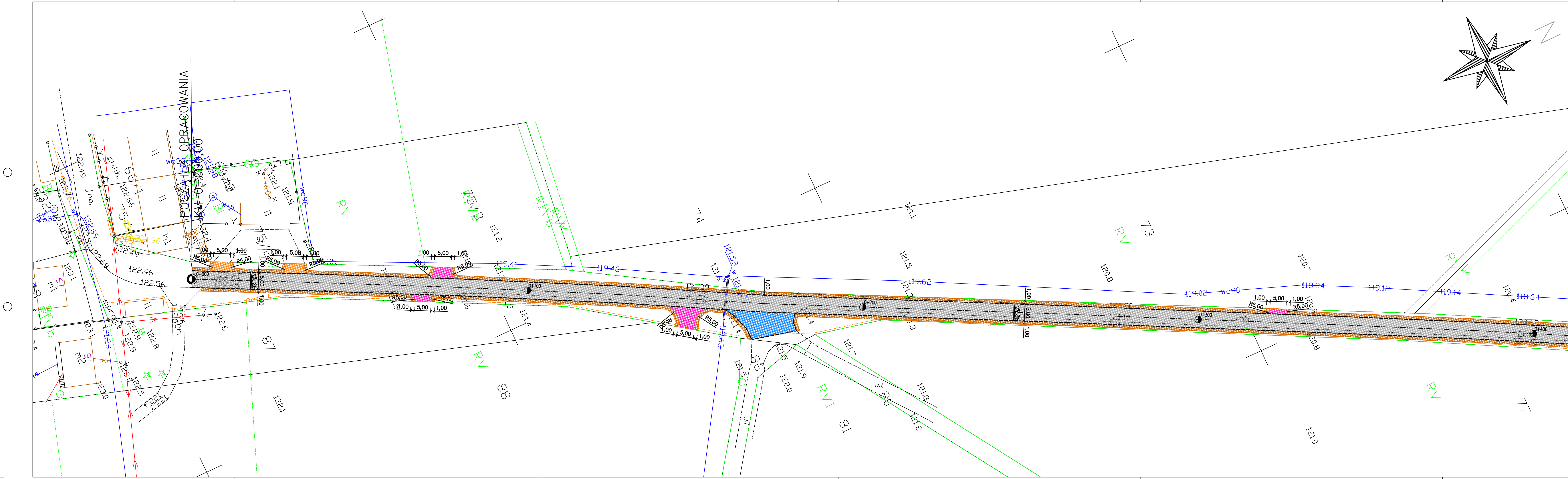







LEGENDA:

- proj. nawierzchnia jezdni bitumicznej
- proj. pobocze utwardzone
- proj. nawierzchnia bitumiczna skrzyżowań
- proj. zjazdy bitumiczne
- proj. zjazdy tłuczniowe
- proj. krawędź jezdni
- proj. krawędź pobocza
- proj. krawędź zjazdów

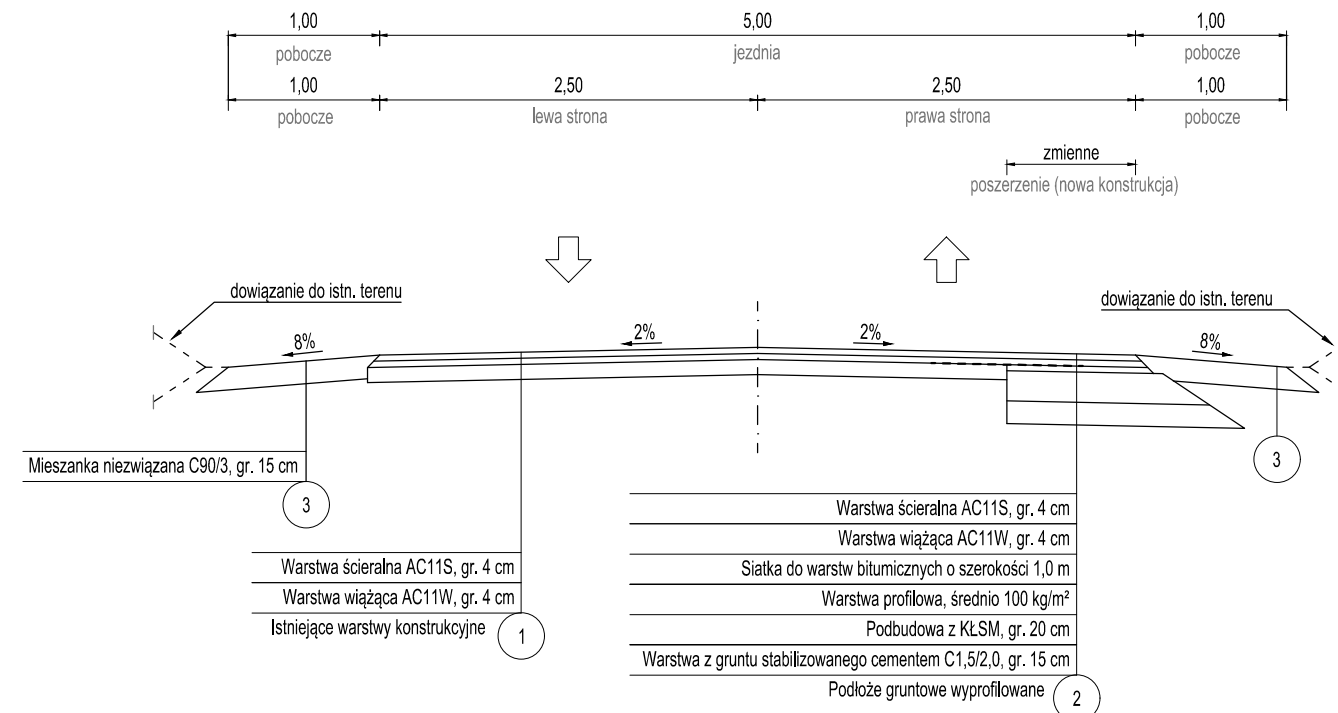


Jednostka projektowa:	AKROID Andrzej Kurda ul. Bukowa 27, 87-100 Toruń tel. 692 283 464	
Nazwa inwestycji:	Przebudowa drogi powiatowej nr 3744W Osiek-Włostybory-Chabowo na odcinku Milewko-Milewo	
Inwestor:	Powiat Sierpecki ul. Świętokrzyska 2A 09-200 Sierpc	
Lokalizacja:	województwo: mazowieckie, powiat: sierpecki obr.: 0025 Milewko, jedn. ew. 142707_2, dz. nr: 76/1 obr.: 0026 Milewo, jedn. ew. 142707_2, dz. nr: 27/2	
Branża:	Drogowa	
Opracowywujący:	mgr inż. Andrzej Kurda uprawnienia budowlane do projektowania i kierowania robotami budowlanymi bez ograniczeń w specjalności drogowej nr upr. KUP/0041/PWOD/11	
Nazwa rysunku:	Plan sytuacyjny	
data:	01.2024	skala: 1:500
		numer rysunku: 2.1
		numer strony:

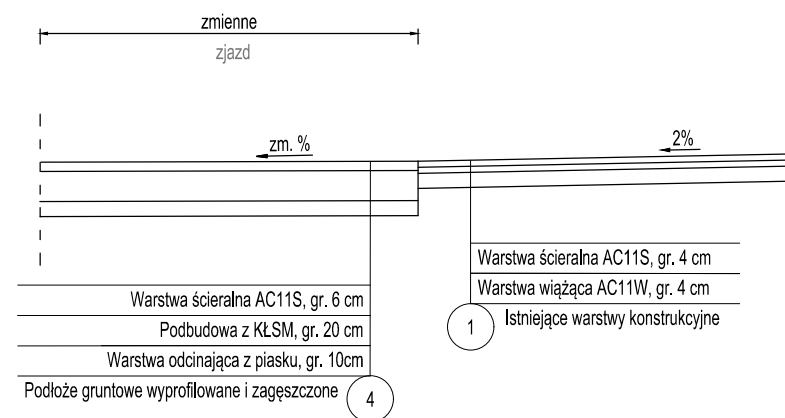




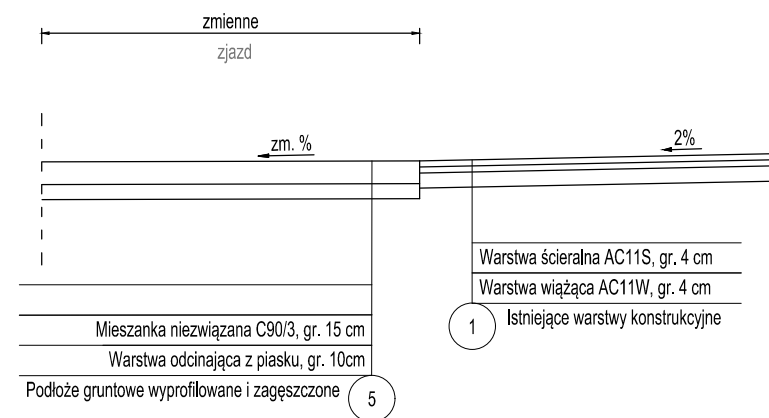
## Przekrój konstrukcyjny jezdni



## Przekrój konstrukcyjny zjazdów do posesji i dróg pobocznych



## Przekrój konstrukcyjny zjazdów do pól uprawnych



Jednostka projektowa:	<b>AKROID Andrzej Kurda</b> ul. Bukowa 27, 87-100 Toruń tel. 692 283 464	
Nazwa inwestycji:	<b>Przebudowa drogi powiatowej nr 3744W Osiek-Włostybory-Chabowo na odcinku Milewko-Milewo</b>	
Inwestor:	<b>Powiat Sierpecki</b> <b>ul. Świętokrzyska 2A</b> <b>09-200 Sierpc</b>	
Lokalizacja:	województwo: mazowieckie, powiat: sierpecki obr.: 0025 Milewko, jedn. ew. 142707_2, dz. nr: 76/1 obr.: 0026 Milewo, jedn. ew. 142707_2, dz. nr: 27/2	
Branża:	Drogowa	
Opracowywujący:	mgr inż. Andrzej Kurda uprawnienia budowlane do projektowania i kierowania robotami budowlanymi bez ograniczeń w specjalności drogowej nr upr. KUP/0041/PWOD/11	
Nazwa rysunku:	Przekrój konstrukcyjny	
data:	01.2024	skala: 1:50
		numer rysunku: 3
		numer strony: